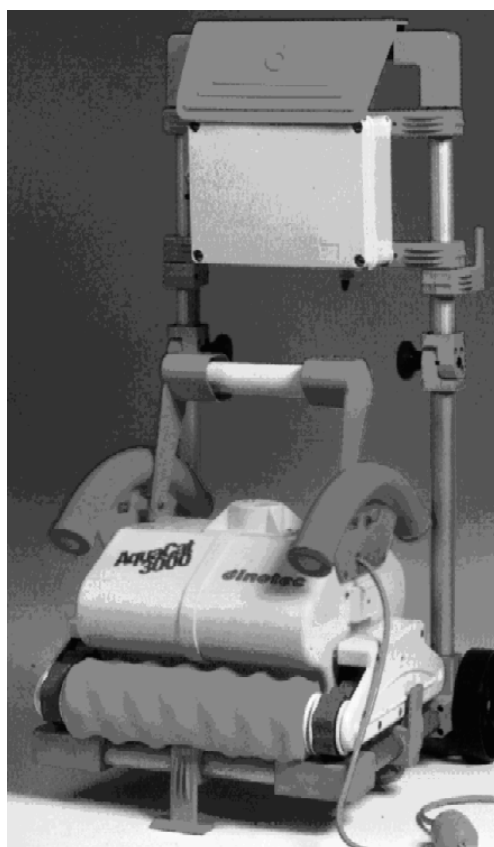


dinotec – perfektní ošetření vody

<b>AquaCat 3000 GTD</b>	
<b>AquaCat 4000 GTD</b>	
<b>AquaCat 5000 GTD</b>	

## Návod na montáž a údržbu



Tschechisch



Další informace :  
Josef Weingart  
Dinotec Consult Czek  
U Hadích lázní 52 415 01 Teplice  
Tel./fax.: 0417 348 168  
Mobil: 0606 65 90 82  
e-mail.: [dinotec@mbox.vol.cz](mailto:dinotec@mbox.vol.cz)

# AquaCat

## Všeobecné informace

Tento vysoce kvalitní čistící automat AquaCat je vyroben z kvalitních materiálů a podléhá tvrdé technické kontrole. Každý rok se provádějí nové kvalitativní a bezpečnostní testy.

AquaCat vám umožní kvalitní čištění vašeho bazénu. Navíc díky AquaCatu ušetříte i čas.

## Zdůraznění

V této technické informaci mají zdůraznění **OPATRNĚ ( VORSICHT)** **POZOR ( ACHTUNG )** a **ODKAZ (HINWEIS)** následující význam :

**OPATRNĚ:** Tento nadpis bude použit v případě, kdy nepřesné uposlechnutí nebo neuposlechnutí pokynů pro obsluhu, pracovních postupů apod. by mohlo vést ke zranění nebo úrazu.

**POZOR :** Tento nadpis bude použit v případě, kdy nepřesné uposlechnutí nebo neuposlechnutí pokynů pro obsluhu, pracovních postupů apod. by mohlo vést k poškození zařízení.

**ODKAZ :** Tento nadpis bude použit v případě, kdy je třeba upozornit na nějakou zvláštnost.

**POZOR :**

Správné používání a údržba čistícího automatu jsou garancí pro dlouhou životnost zařízení. AquaCat nikdy nepoužívat k hrubému jarnímu vyčištění nebo k čištění od stavebního materiálu z vašeho bazénu. Zařízení není na toto koncipováno. Bazén by měl mít odpovídající filtraci a chemické ošetření vody. AquaCat používat při správně ošetřené vodě (např.: Chlor 0,3 – 0,8 mg/l pH 7,0 – 7,4 )

**ODKAZ :**

Prosím překontrolujte, zda je zařízení kompletní a nepoškozené případné škody okamžitě nahlaste .

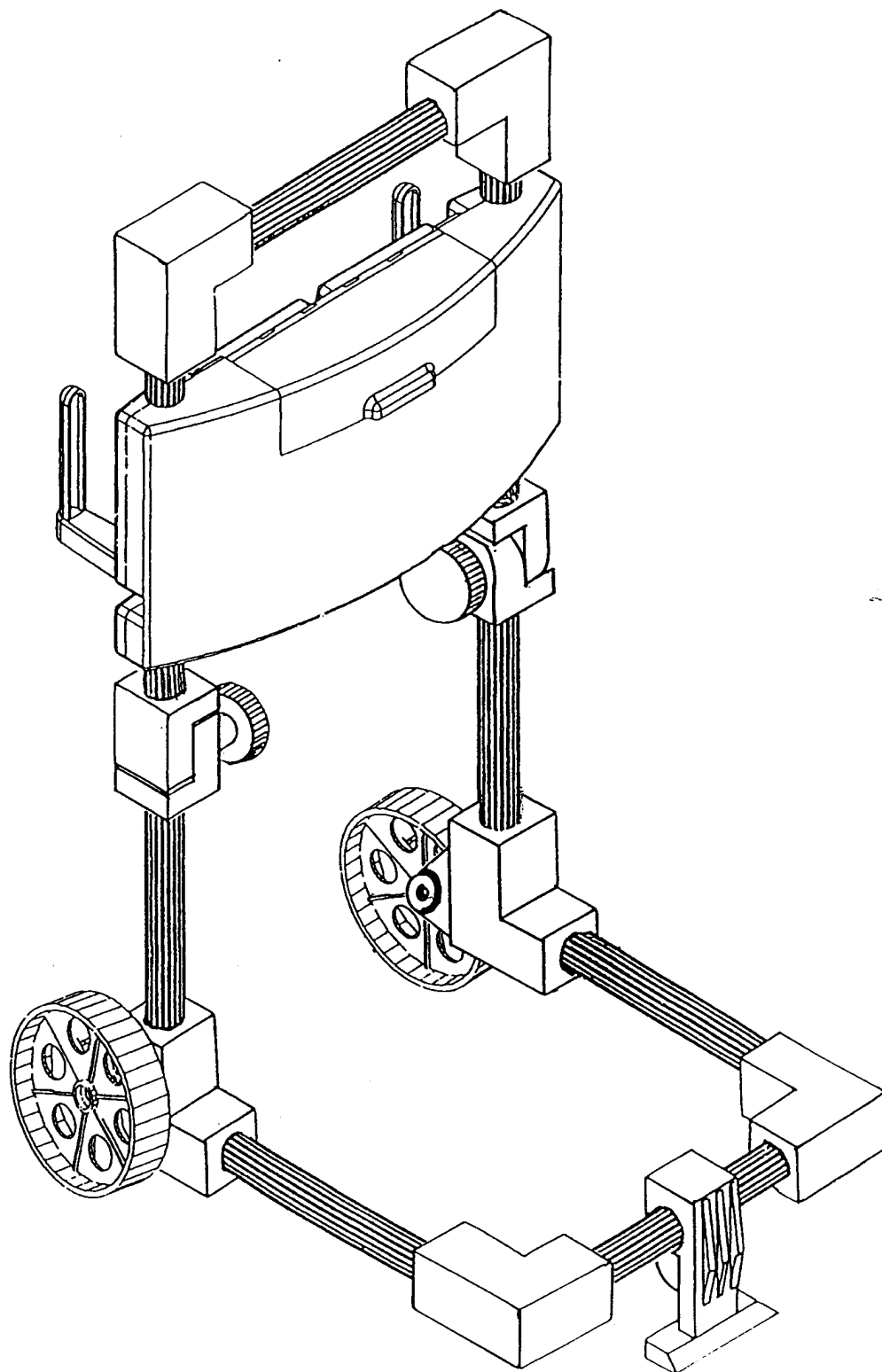
## **1.0 Transportní vozík AquaCatu**

- 1.1 Transportní vozík je již předem smontován .Vám stačí pouze pár úkonů a vozík je připraven k provozu
- 1.2 Povolte černá knoflíky a vyklopte horní část vozíku nahoru.
- 1.3 Knoflíky opět utáhněte.
- 1.4 Tím je vozík připraven k transportu. Nechte jej stát na rovné zpevněné ploše nejméně 3,5 m od okraje bazénu. Ovládací panel je součástí transportního vozíku.

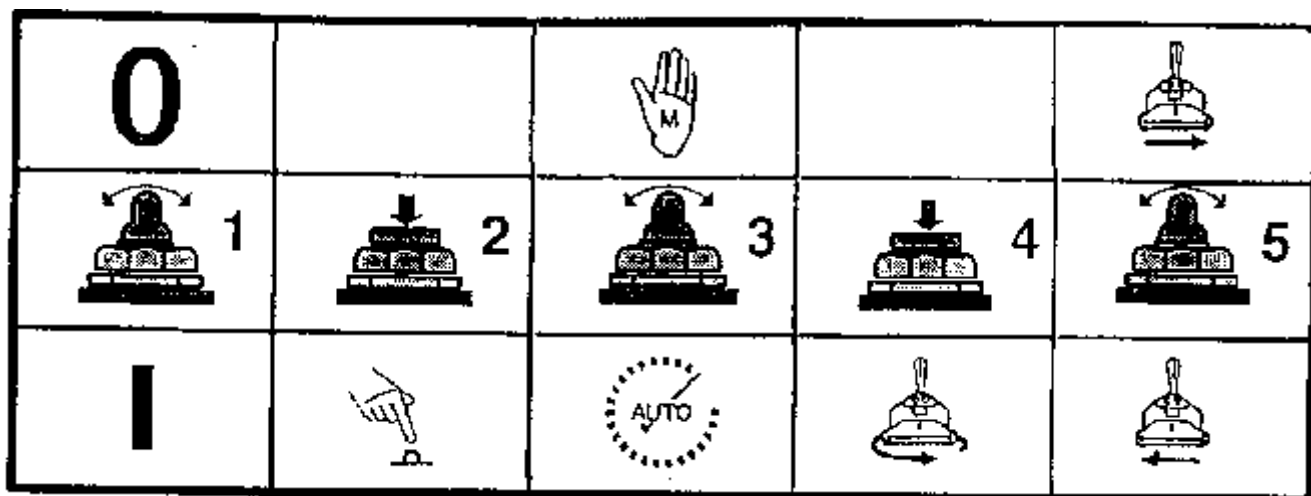
## **2.0 Čistící automat AquaCat**

- 2.1 Nasaďte AquaCat na transportní vozík.
- 2.2 Namotejte kabel se šňůrou na transportní vozík.
- 2.3 Zastrčte zásuvku od kabelu do zástrčky pro řídicí box a zajistěte klipsnami.

**Transportní vozík AquaCatu.**



### 3.0 Uvedení AquaCatu do provozu



- 1 = vypínač I / O ZAP / VYP
- 2 = startovací vypínač
- 3 = přepínač Ručně / Automat (program)
- 4 = tlačítko točení/ řízení
- 5 = přepínač jízdy vpřed / vzad

- 3.1 Sundejte AquaCat z transportního vozíku a vložte do vody. Dbejte na dokonalé odvzdušnění přístroje a zvláště na důkladné namočení pěnových kartáčů. Je-li třeba, přístroj ve vodě otočte a kartáče několikrát zmáčkněte. Teprve potom se AquaCat pomalu začne nořit ke dnu vašeho bazénu. Nastartovat teprve až je přístroj ponořen až na dno.

#### **POZOR :**

Zařízení nikdy nepouštět mimo vodu, hrozí nebezpečí, že se zničí čerpadla ! a tím končí garance .

- 3.2 Postavte transportní vozík nejméně 3,5 m od okraje bazénu . Zajistěte jej tak aby nemohl spadnout do vody. Teprve potom připojte kabel do zásuvky 230 V.

3.3 Dbejte na to, aby řídicí panel nebyl vystaven přímým slunečním paprskům.

3.4

**POZOR :**

Při čištění bazénu nesmí být bazén používán.

Důležitá upozornění pro instalaci.

**POZOR :**

Při používání zařízení v bazénu nebo zahradním rybníku musí elektroinstalace odpovídat předepsaným normám. Prosím, zeptejte se elektrodobníka . Zařízení musí mít proudové jištění (30 mA)

**POZOR :**

Pokud není zařízení zapojeno do elektroinstalace odpovídající normě ,nepřebíráme za zařízení žádnou zodpovědnost.

3.5 Zapněte AquaCat hlavním vypínačem (1) .

Pozice vypínače **I** = zapnuto

Pozice vypínače **O** = vypnuto

3.6 Přepněte vypínač ( 3 ) na „AUTOMAT“

3.7 Stiskněte tlačítko start ( 2 ).AquaCat nyní začne pracovat v zadaném programu Compas- čistící program. Doba čištění je cca. 3 hodiny. Po tuto dobu vyčistí celou plochu bazénu , podle nastaveného programu.

3.8

**POZOR :**

Po ukončení programu se AquaCat ve vodě zastaví. Po čase ochlazení (asi 15 minut) je možno AquaCat vytáhnout z vody.

Pokud jsou v bazénu po ukončení automatického programu ještě některá těžko přístupná místa znečištěna, přepneme zařízení na ruční ovládání. Přepínač ( 3 ) přepnout na **ruční** ovládání. Směr nastavit tlačítkem otáčení ( 4 ). A potom zapnout tlačítko ( 5 ) vpřed nebo vzad .

## 4.0 Ruční provoz

4.1 Přepněte přepínač ( 3 ) na symbol HAND (ručně) . Přepínačem ( 5 ) nastavit chod vpřed nebo vzad.

Pokud je přepínač ve střední poloze, zařízení stojí a běží pouze čerpadlo.

4.2 Tlačítkem ( 4 ) je možno AquaCat natáčet napravo nebo nalevo. Po puštění tlačítka jede AquaCat nařízeným směrem. Díky ručnímu vládání můžeme vyčistit všechna místa v bazénu.

**ODKAZ :**

Čistící zařízení série AquaCat 3000GTD/4000 GTD/ 5000 GTD mohou být dodatečně vybavena dálkovým bezdrátovým ovladačem AquaCat HANDY ( obj.čís. 1510-700-00)

## 5.0 Vyndání zařízení z vody

5.1 Zajedte s AquaCatem pomocí ručního ovládání ke kraji bazénu . AquaCat pomocí jisticího lana pomalu vytahovat, zařízení rovně vyndat z vody, aby mohla voda vytéct z bočních otvorů.

Postavte zařízení na transportní vozík a nechte jej odkapat. AquaCat by měl být uskladněn v suchém a nemrznoucím prostředí.

5.2 Po každém čištění je třeba vyčistit filtrační pytel a zařízení očistit. Nepoužívat žádné poškozené filtrační pytle. Dbejte aby klipsy na filtračním pytli, byli řádně zajištěny.

Filtrační pytel zbavit nečistot a vyčistit pod tekoucí vodou nebo dát vyprat do pračky. Při silném znečištění kalkem nebo železem použít kyselý nebo octový bazénový čistič.



- 5.3 Při čištění filtračního pytle u AquaCatu 3000 GTD / 4000 GTD sundat gumový návlek z filtračního držáku. Po vyčištění návlek opět řádně natáhnout a klipsy na držáku řádně zajistit. Potom 2 klipsy opět řádně upevnit.
- 5.4 Při vyčištění filtračního pytle u AquaCatu 5000 GTD uvolněte filtr zpětným tlakem. Po vyčištění opět dvojité filtrační pytel na nerezovou konstrukci natáhnout a klipsami řádně zajistit.

## 6.0 Údržba a poruchy.

- 6.1 AquaCat neleží řádně na dně, nečistí dobře :

V čistících kartáčích je ještě moc vzduchu ( viz pozice 3.1 )  
Popřípadě přidat závaží.

- 6.2 AquaCat neběží po stěnách :

Filtrační pytel, kartáče jsou znečištěny. Oboje řádně vyčistit. Pozor: i malé množství řas nebo bakterií způsobují že zařízení po stěnách klouže. Proto je nutno čistit bazén pravidelně. Při silném znečištění řasami použijte v bazénu algicidy např.: ( dinolgin, dinocid, donozon)

### **ODKAZ :**

Většinou je zařízení programováno tak, že jako hlavní je řádné vyčištění dna bazénu ,kde je vždy znečištění největší.

- 6.3 Při povelu točení se zařízení nenatáčí :

Na spodní straně AquaCatu se nachází zařízení pro jeho natáčení ,je možné, že je díky znečištění nebo nějakému cizímu předmětu je vyřazeno z provozu.

- 6.4 Čištění je málo účinné :

- vyprázdnit a vyčistit pytel
- překontrolujte, zda je filtrační pytel řádně upevněn a klipsami dobře přichycen, zda není filtrační pytel poškozen. Pokud ano vyměňte za nový ( pouze za originální.)

## 7.0 Údržba, odkazy a tipy.

### ODKAZ :

AquaCat slouží k čištění vašeho bazénu od nečistot. Za čištění vody však zodpovídá filtrační zařízení vašeho bazénu.

Hrubé nečistoty jako větve, stavební nečistoty, dráty atd. se musí před nasazením AquaCatu odstranit.

7.1

### POZOR :

Po skončení čištění nechte AquaCat nejméně 15 minut ve vodě vychladnout, teprve potom vyndat z vody a nechat odkapat na transportním vozíku aby se nepoškodily návleky.

7.2 AquaCat s pěnovými návleky používat pouze při správné úpravě vody např.:

- pH 7,0 - 7,4
- Chlor 0,3 – 0,8 mg/l
- Poolcare 10 – 25 mg/l

Větší odchylky nebo šokové předávkování jsou většinou příčinou poruchy. Proto pravidelně kontrolujte kvalitu vaší vody a včas proveďte korekce.

7.3 Kartáče po skončení čištění očistit od nečistot a zkontrolovat jejich usazení.

7.4 Při používání AquaCatu ve venkovních bazénech nenechat působit sluneční paprsky. Prosíme, uložit na chráněném místě.

7.5 S pěnovými kartáči dosáhnete nejlepšího čištění. Čištění stěn funguje bez závad při korektní hodnotě vody.

7.6 Další alternativa: je místo pěnových kartáčů použít na AquaCatu robustních kartáčů z měkkého PVC (obj.čís.: 101-036). Tyto kartáče mají dlouhou životnost, ale nemohou se používat na čištění stěn. V bazénu se používají pouze na důkladné čištění dna.

- 7.7 Odstraňujte velké znečištění ze zařízení a z kartáčů. Tím dosáhnete maximální životnosti a vysokého sacího výkonu. Životnost pěnových kartáčů je odvislá od materiálu, ze kterého je bazén. U polyesteru je delší než u hrubého betonu. Proto je dobré po použití zkontrolovat opotřebení nebo použít kartáčů z měkkého PVC

**ODKAZ :**

Při opravě používejte pouze originálních náhradních dílů

**POZOR :**

Zásahy do elektroniky mohou provádět pouze autorizovaní odborníci.

**POZOR :**

Při bouřce musí být celé zařízení odpojeno, v žádném případě nesmí zůstat ve vodě! Na škody, které vzniknou nedodržením příkazů se garance nevztahuje.

**OPATRNĚ :**

Při odstavení a při opravách vždy zařízení odpojit ze zásuvky.  
( pos.7.12,DIN VDE 0700 T 205 )

**POZOR :**

AquaCat musí být při provozu celý pod vodou, v jiném případě se může poškodit těsnění a voda se pak může dostat do motorového boxu.

**POZOR :**

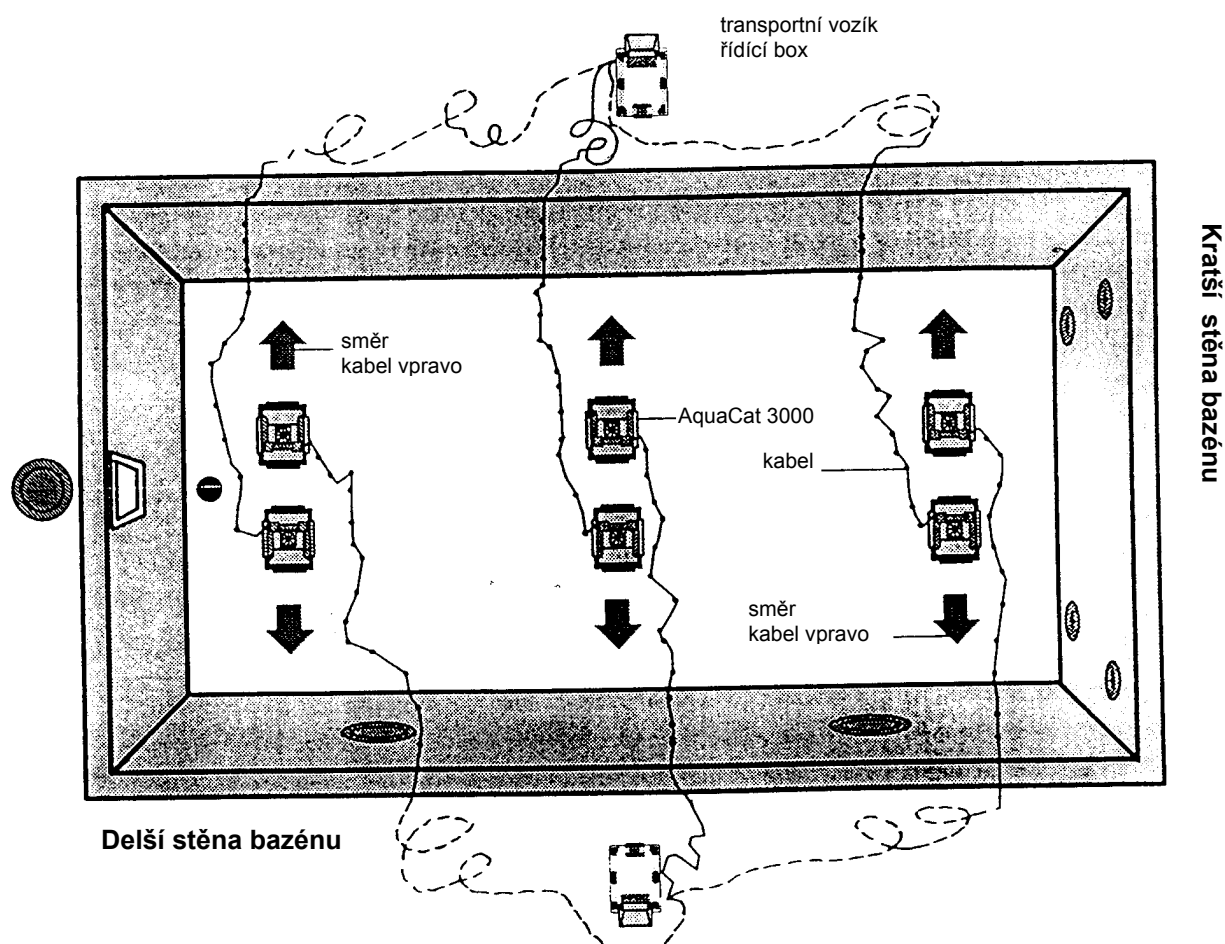
**Při nedodržování návodu padá garanční záruka.**

## 8.0 Průběh programu Compass AquaCatu

### 6 možností

Díky následujícímu odkazu je pro vaše větší spokojenost:

- 8.1 Spustíte AquaCat na delší straně bazénu do vody.
- 8.2 Dbejte na to, aby zařízení bylo minimálně 1,5 m od kraje bazénu.
- 8.3 Ručním provozem najedíte AquaCatem do pozice na spodním obrázku.



- 8.4 AquaCat ještě jednou vypnout.
- 8.5 Nový start na automatický provoz.
- 8.6 Vyzkoušejte všech 6 pozic a nejlepší pak používejte.

**ODKAZ :**

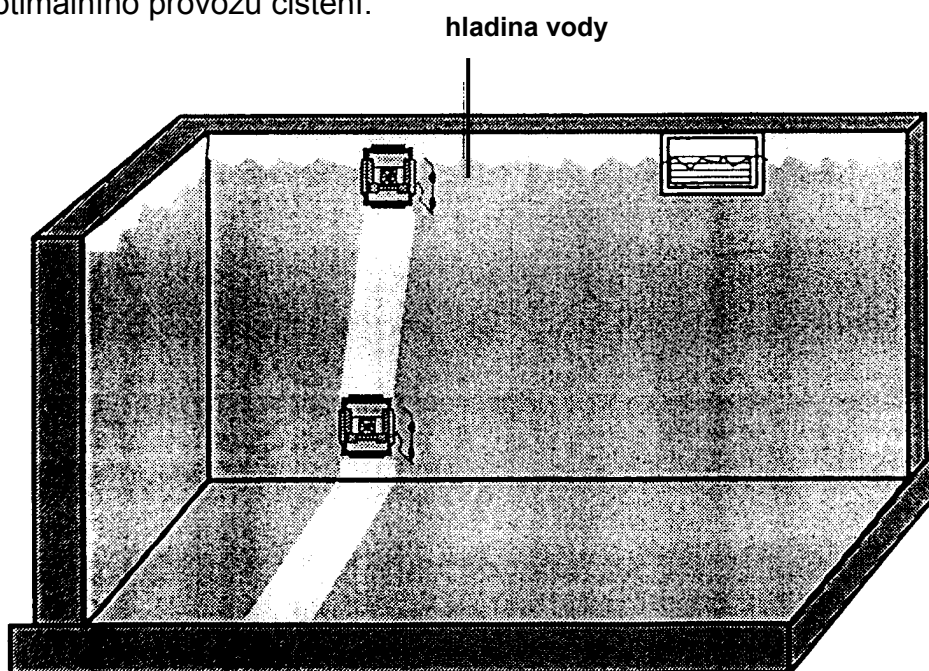
Pokud naprogramování neodpovídá velikosti a tvaru vašeho bazénu, obraďte se na vašeho prodejce nebo zvolte jiný program z (viz. Compass-Programme )

**ODKAZ :**

Během čištění by měla být vypnuta filtrace bazénu ,aby nedocházelo k proudění vody.

## Vyvážení AquaCatu na optimální chod .

AquaCat stoupá po stěnách vždy trochu šikmo. Tento stav je normální. Jestliže AquaCat stoupá moc šikmo, je nutné nastavit jeho vyvážení. Tím se dosáhne optimálního provozu čištění.

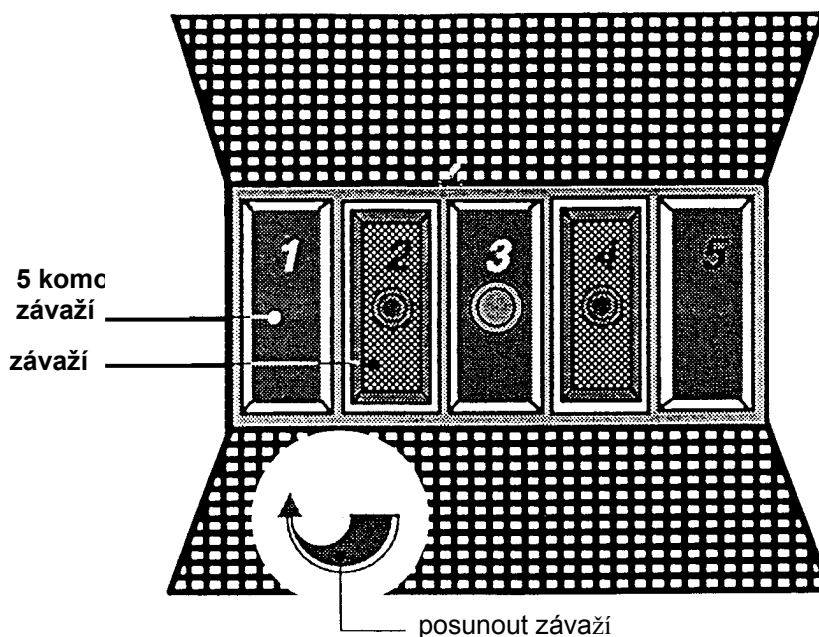


Obr. A

1. AquaCat pozorovat při stoupání na stěnu a zapamatovat si, na které straně je vždy výše ( obr. A )

2. Zařízení vyndat z vody.
3. Vyndat filtrační držák i s filtrem ze zařízení.
4. Nyní sundat umělohmotný kryt (chrání motorový box). Je přichycen 2 šrouby.

**vnitřní pohled  
ochranná mřížka motorového boxu**



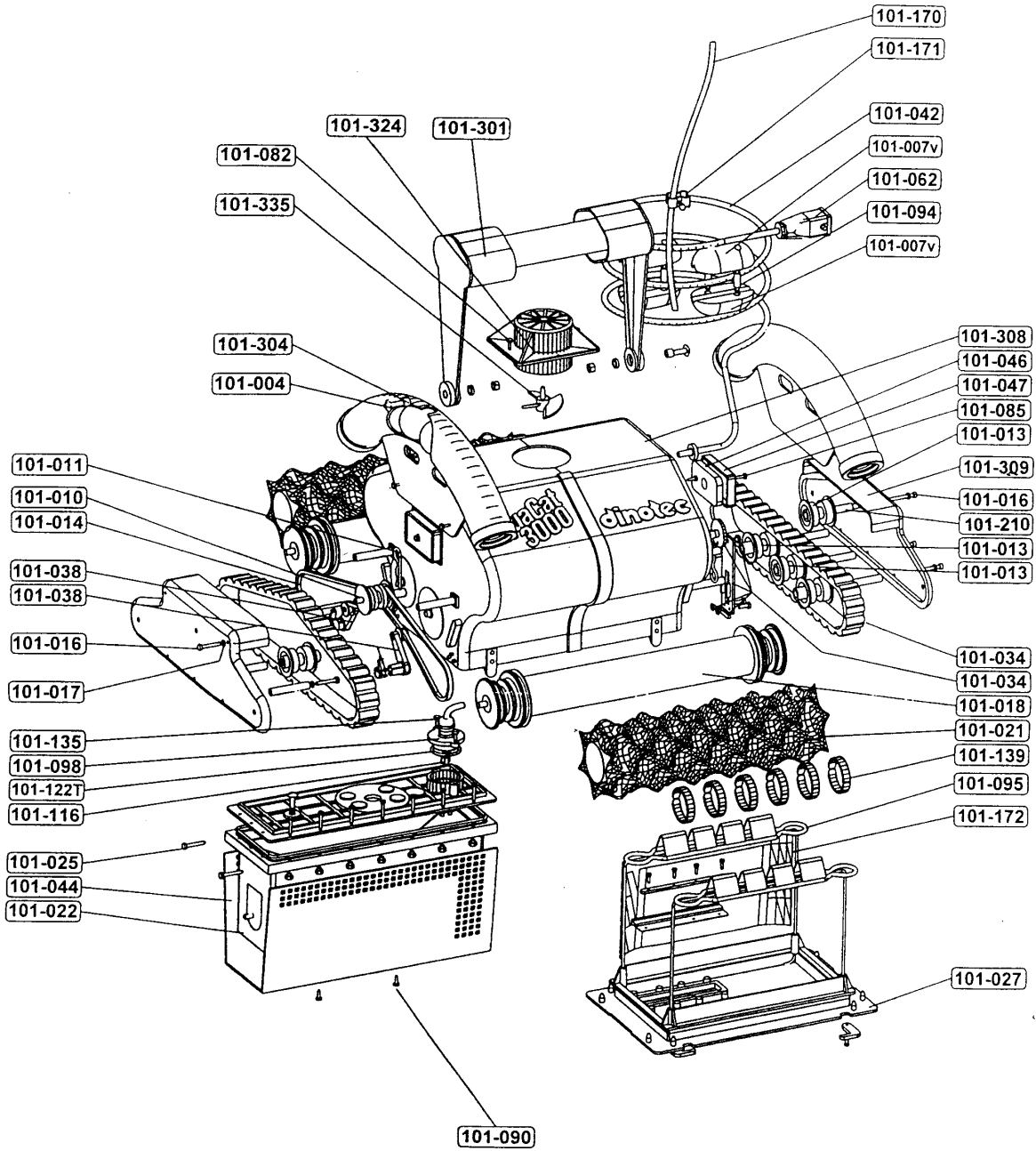
**Obr. B**

5. Na ochranné mřížce najdete 5 kusů závaží. Jedno závaží vyndat ze standardního (viz obr. B) postavení a přidat ho na stranu, která byla výše.
6. Pak opět přidělat kryt a filtr
7. Pokud by ani pak zařízení nestoupalo jak má, je nutno přidat závaží.
8. U AquaCatu 5000GTD jsou závaží na pravé/levé straně tělesa pod krytem držáků. Přídavná závaží jsou opět na dně filtračního držáku.

Podle materiálu použitého při stavbě bazénu (hladký / hrubý) je nutné další nastavit vyvážení opět nastavit.

Pokud je použito moc závaží, může dojít k překlopení AquaCatu při stoupání na stěnu.

# AquaCat 3000GT / 4000 GT



## Náhradní díly pro AquaCat

Obj.čísł.: 101-004	Popis dílu šroub pro držadlo
101-007v	plovák s kolíkem, kulatý, žlutý
101-010	řemenice s hnací hřídélí
101-011	závlačka
101-013	vodící deska pro pás
101-014	hnací řemen
101-015	pás
101-016	upevňovací šroub pro postraní díl
101-017	U-podložka pro připevnění bočního dílu
101-018	držák kartáčů-cylindrický
101-021	čistící kartáč z pěnové hmoty
101-021z	čistící kartáč z pěnové hmoty-přířez s příchýtkami
101-022	motorový box kompletní s připojovací zástrčkou
101-027	kompletní filtrační držák
101-034	otáčecí páčka
101-038	napínák řemenu
101-042	modrý kabel
101-044	ochranná mřížka pro motor box
101-046	olověné závaží
101-047	kryt pro olověné závaží
101-062	přístrojová zástrčka
101-082	šroub pro ochranu mřížku oběžného kola
101-085	šroub pro pojistnou podložku
101-094	umělohmotný kolík pro plovák
101-098	víko pro motorový box-uzávěr
101-116	mosazné kabelové oko pro připojení motorového boxu
101-122T	O-kroužek pro motorový box
101-135	šrouby pro připojení motorového boxu
101-139	příchytka pro pěnový kartáč
101-170	provaz na vytažení přístroje
101-171	svorka z umělé hmoty pro upevnění provazu na vytažení přístroje
101-172	třmen z umělé hmoty pro držák filtračního pytle
101-210	distanční podložka pro boční díl
101-301	držadlo pro 3000/4000/5000
101-304	pomoc při stoupání/antiblokovací systém inkl.Endk.3000/4000/5000
101-308	skříň pro AquaCat 3000 komplet
101-309	boční díl pravý/levý pro 3000/4000/5000
101-324	ochranná mřížka pro ventilátor 3000/4000/5000
101-335	oběžné kolo ( vrtule ) AquaCat 3000
101-144	šroub s pojistkou pro transportní vozík AquaCat
101-149g	sklopné držáky pro transportní vozík ( žluté 2 díly ) kolo pro transportního vozík



## Compass-Programme AquaCat

Naše čistící automaty AquaCat 3000 GTD, 4000 GTD a 5000GTD jsou vybaveny speciálním čistícím programem Compass – Programme.

V další části je vidět použití AquaCat 3000 GTD, 4000 GTD a 5000GTD.

### Využití čistících automatů :

**AquaCat 3000 GTD = Program CP/II/M 475, doba chodu 3 hodiny, standardní pravoúhlý bazén velikost cca.: 4x8x1,5m až do cca.: 4,5x9x1,5m**

**AquaCat 4000GTD = Program CP/III/MX 490, doba chodu 3 hodiny, pravoúhlý bazén do velikosti cca.: 5x10x1,5m**

**AquaCat 5000GTD = Program číslo 11, doba chodu 6 hodin, bazén velikosti 25x12 m**

Různé vyhotovení Compass programu odpovídá různým velikostem a tvaru bazénů. Změny nastavení se provádí pomocí multifunkčních přepínačů.

### **POZOR:**

Při odmontování víka řídicího boxu vždy odpojit zařízení ze sítě.

### **ODKAZ :**

Používejte pouze originální náhradní díly. Zásahy do elektroniky jsou povoleny pouze autorizovaným odborníkům.

**COMPASS - Program  
AquaCat 5000 GTD**

ve velikosti bazénu	číslo	vypínač			
		1	2	3	4
15x7 m - 1	1	vyp.	vyp.	vyp.	vyp.
15x7 m - 2	2	vyp.	vyp.	vyp.	zap.
15x7 m - 3	3	zap.	vyp.	vyp.	vyp.
15x7 m - 4	4	zap.	vyp.	vyp.	zap.
15x7 m - 5	5	vyp.	zap.	vyp.	zap.
20x10 m - 1	6	vyp.	zap.	vyp.	zap.
20x10 m - 2	7	zap.	zap.	vyp.	vyp.
20x10 m - 3	8	zap.	zap.	vyp.	zap.
20x10 m - 4	9	vyp.	vyp.	zap.	vyp.
20x10 m - 5	10	vyp.	vyp.	zap.	zap.
25x12 m - 1	11	zap.	vyp.	zap.	vyp.
25x12 m - 2	12	zap.	vyp.	zap.	zap.
25x12 m - 3	13	vyp.	zap.	zap.	vyp.
25x12 m - 4	14	vyp.	zap.	zap.	zap.
25x12 m - 5	15	zap.	zap.	zap.	vyp.
TEST	16	zap.	zap.	zap.	zap.

První 4 vypínače na elektrické kartě dovolují navolit jeden ze 16 programů. Stačí přepnout vypínače do polohy zap. nebo vyo. Podle (včetně tabulky)

Další 4 vypínače 5,6,7, a 8 svou pro nastavení doby čišťení AquaCatu 5000 GTD

COMPASS-PROG. aut.				
45 minut	vyp.	zap.	zap.	zap.
90 minut	zap.	vyp.	zap.	zap.
3 hodiny	zap.	zap.	vyp.	zap.
6 hodin	zap.	zap.	zap.	vyp.

**COMPASS - PROGRAM  
AquaCat 3000 GTD / 4000 GTD**

	velikost bazénu	vypínače			
		1	2	3	4
CP/IV/450	pravoúhlý bazén (m alý, úzký) cca.: 3x6x1,5 m	vyp.	vyp.	vyp.	vyp.
CP/III/475	pravoúhlý bazén standard cca.: 4x8x1,5m do cca.: 4,5x9x1,5 m	vyp.	vyp.	vyp.	zap.
CP/III/490	pravoúhlý bazén až do velikosti cca.: 5x10x1,5 m	zap.	vyp.	vyp.	vyp.
CP/IV/L 520	pravoúhlý bazén se šikmým dnem max.: 5x10 m	zap.	vyp.	vyp.	zap.
CP/IV/LL 540	pravoúhlý bazén se šikmým dnem cca.: 6x12 m	vyp.	zap.	vyp.	vyp.
CP/IV/IR 635	kulatý bazén speciálně do Ø 5m	vyp.	zap.	vyp.	zap.
CP/IV/IO 745	oválný bazén do cca.: 10x5 m	zap.	zap.	vyp.	vyp.
CP/IV/III/TEST	testovací program	zap.	zap.	vyp.	zap.

První 4 vypínače na elektrické kartě dovolují nastavit 8 programů. Stačí vypínače nastavit do polohy zap nebo vyp. (viz. horní tabulka)

Další 4 vypínače vypínač 5,6,7 a 8 slouží k nastavení času čišťení AquaCatů 3000 GTD / 4000 GTD.

COMPASS - Program, automatic	5	6	7	8
45 minut	vyp.	vyp.	vyp.	vyp.
90 minut	zap.	vyp.	zap.	zap.
3 hodiny	zap.	zap.	vyp.	zap.
6 hodin	zap.	zap.	zap.	vyp.

Popis	AquaCat 3000 GT	AquaCat 4000 GT	AquaCat 5000 GT
<p><u>Obj. číslo</u></p> <p><u>Dodávka obsahuje</u></p> <p>Robot je vyroben z umělé hmoty vhodný pro bazén velikosti Comander Box Transportní vozík( hliník) sklápěcí</p> <p><u>Vybavení</u></p> <p>Dálkové ovládání/ruční Compass-Automatic Programm Čistící kartáče Filtrační pytel Plovoucí kabel Čistící a stoupač antiblokový systém</p> <p><u>Technická data</u></p> <p>Pracovní napětí (stejnoseměrné) Transformátor Výkon Sací výkon Šířka zařízení Váha s plovoucím kabelem</p>	<p>1510-630-00</p> <p>1kus do cca. 10 m délky 1kus 1kus</p> <p>sériový sériový 3 hodiny speciální pěnová hmota Big-Bag univer. filtrační pytel 17 m</p> <p>sériový</p> <p>DC 30 V 230 V, 50 Hz 120 W 16 m<sup>3</sup>/h 430 mm</p> <p>18 kg 8,5 kg</p>	<p>1510-640-00</p> <p>1kus do cca. 16 m délky 1kus 1kus</p> <p>sériový sériový 3 hodiny měkké PVC kartáče Big-Bag univer. filtrační pytel 25 m</p> <p>sériový</p> <p>DC 30 V 230 V, 50 Hz 120 W 17,5 m<sup>3</sup>/h 430 mm</p> <p>19 kg 8,5 kg</p>	<p>1530-650-00</p> <p>1kus do cca. 25 m délky 1kus 1kus</p> <p>sériový sériový 3 hodiny měkké PVC kartáče Big-Bag univer. filtrační pytel 30 m</p> <p>sériový</p> <p>DC 30 V 230 V, 50 Hz 120 W 20 m<sup>3</sup>/h 530 mm</p> <p>23 kg 12kg</p>